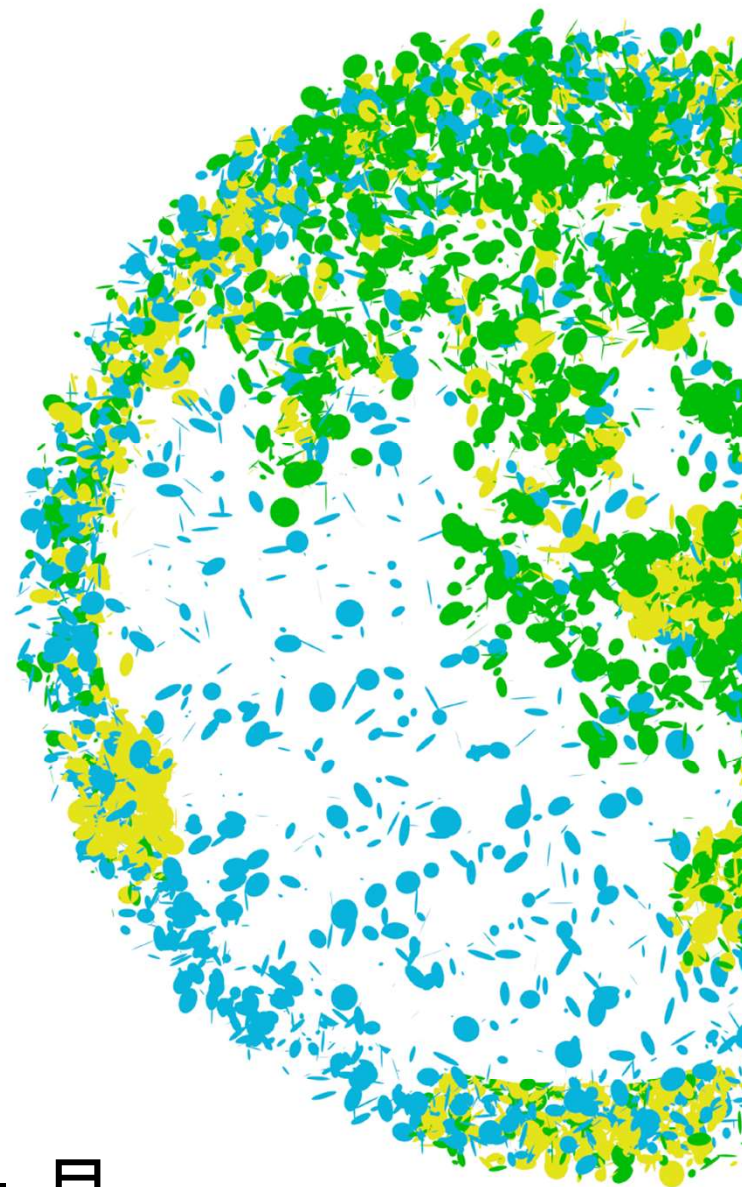


基隆市天外天垃圾資源回收(焚化)廠
營運概況說明及檢測記錄

信鼎技術服務股份有限公司

中華民國一百一十四年十一月





簡報內容

- 廢棄物進廠情形
- 廢棄物處理情形
- 廢棄物進廠檢查記錄
- 煙道排放監測記錄
- 採樣分析結果
- 環境監測結果

廢棄物進廠情形

廢棄物進廠情形

年度	114					
月份	6	7	8	9	10	11
一般廢棄物(桃園市) (噸/月)	681.70	537.28	600.84	594.80	598.73	588.40
一般廢棄物 本市(噸/月)	6625.810	6844.980	6417.830	6479.970	6835.970	6726.440
一般廢棄物 離島(連江縣) (噸/月)	164.870	445.350	216.470	238.760	125.350	330.370
事業廢棄物(噸/月)	9956.400	10316.010	8961.940	8594.140	8443.670	8307.810
總量(噸/月)	17428.780	18143.620	16197.080	15907.670	16003.720	15953.020
平均(噸/日)	580.959	585.278	522.486	530.256	516.249	531.767
年累計量(噸)	96901.630	115045.250	131242.330	147150.000	163153.720	179106.740

廢棄物處理情形

廢棄物處理情形

年度	114					
月份	6	7	8	9	10	11
總量(噸/月)	17496.37	18184.66	16796.61	16347.36	17168.61	17013.70
平均(噸/日)	583.21	586.60	541.83	544.91	553.83	567.12
年累計量(噸)	95434.18	113618.84	130415.45	146762.81	163931.42	180945.12

廢棄物進廠檢查記錄

廢棄物進廠檢查記錄(1/3)

年度		114						
月份		6	7	8	9	10	11	年度總計
廢棄物 一般	進廠車次	2542	2687	2688	2684	2641	2520	29224
	檢查車次	874	935	922	988	909	902	10018
	檢查比率	34%	35%	34%	37%	34%	36%	34%
	違規件數	0	0	0	1	1	0	3
廢棄物 一般事業	進廠車次	1648	1735	1609	1553	1511	1460	16739
	檢查車次	1463	1363	1230	1162	1165	1117	13607
	檢查比率	89%	79%	76%	75%	77%	77%	81%
	違規件數	5	2	1	0	3	5	29

廢棄物進廠檢查記錄(2/3)

項目	違規日期					公司	車號	違規項目
	年	月	日	時	分			
1	114	11	11	11	22	千澹環保工程有限公司	KEV-5866	落地檢查無異常，將垃圾倒入6號貯坑後，大量的煙霧，以致吊車手看不見無法作業，違規載運不宜代處理之廢棄物(高粉塵類)，已開立糾舉單，並告知接受本廠安全衛生教育講習，且應於規定期限內完成改善。

廢棄物進廠檢查記錄(3/3)

項目	違規日期					公司	車號	違規項目
	年	月	日	時	分			
1	114	11	08	11	32	尊弘環保股份有限公司	009-BZ	此車於六號傾卸時因尾門不慎碰撞邊條，導致邊條鐵板拉起變形，故違反第十條第二十二款，對於廠區各項設備及植栽應避免破壞，若有毀損應照價賠償事宜。
2	114	11	11	14	50	富國建材行	AAE-172	此車載運超過40公噸
3	114	11	11	16	10	瑤捷環保工程有限公司	KEQ-8638	違反第十條第二十八款，該車廢棄物清運車輛，應遵守廢棄物清理法相關規定，於洗車場洩漏夾帶垃圾。
4	114	11	21	23	30	瑞晟環保服務有限公司	KET-9909	違反第十條第二十二款，此車輛載運出磅時未等柵欄升起即駛出，造成柵欄無法正常作業事宜。

煙道排放監測記錄

煙道排放監測記錄

項次			月份		(114)六月		(114)七月		(114)八月		(114)九月		(114)十月		(114)十一月	
					最大小 時平均值	小時 平均值	最大小 時平均值	小時 平均值	最大小 時平均值	小時 平均值	最大小 時平均值	小時 平均值	最大小 時平均值	小時 平均值	最大小 時平均值	小時 平均值
OPACITY	10	#1B			1.67	1.59	1.34	1.27	1.33	1.26	1.35	1.29	1.26	1.21	1.31	1.26
	%	#2B			1.27	1.18	1.31	1.20	1.21	1.13	1.24	1.14	1.33	1.26	1.28	1.20
NOx	180	#1B			81.06	76.79	77.76	75.04	77.11	71.55	76.69	74.54	77.20	70.39	74.99	71.69
	ppm	#2B			80.67	77.27	78.62	75.59	75.59	70.41	82.08	70.65	78.77	76.01	77.20	71.49
SOx	80	#1B			5.64	3.74	4.00	3.39	6.20	4.13	4.13	3.56	5.93	4.28	4.33	3.82
	ppm	#2B			6.18	3.69	4.37	3.28	5.49	3.71	29.02	5.26	4.44	3.34	5.68	4.16
CO	120	#1B			35.83	10.73	35.73	12.73	51.99	13.90	39.73	15.79	66.03	15.69	38.77	14.37
	ppm	#2B			27.64	8.11	30.81	10.03	39.34	11.19	130.56	20.49	26.37	7.75	40.55	9.89
HCl	40	#1B			12.93	8.52	12.53	8.95	11.38	6.90	12.31	8.57	12.18	7.62	12.57	8.23
	ppm	#2B			10.87	5.68	9.61	5.30	9.83	5.01	8.76	4.05	9.25	5.29	10.10	5.17

採樣分析結果



採樣分析結果

固定污染源(一般項目)

頻率：每季一次

採樣日期	爐別	粒狀 污染物	硫氧化物	氮氧化物	一氧化碳	氯化氫	氨氣	總氟量	鉛及其化合物	鎘及其 化合物	汞及其 化合物
		mg/Nm ³	ppm	ppm	ppm	ppm	ppm	mg/Nm ₃	mg/Nm ³	mg/Nm ³	mg/Nm ³
法規	-	-	80	180	120	40	-	-	0.2	0.02	0.05
114/10/13	1	2	1	71	8	6	1	ND(<0.14)	ND(<0.00412)	ND(<0.0006)	0.0006

檢測單位：中環科技事業股份有限公司

採樣分析結果

廢氣(戴奧辛)

頻率：每季一次

項目	採樣日期	爐別	測值 (ng-TEQ/Nm ³)
(1)	114/10/28~30	2	0.034

檢測單位：中環科技事業股份有限公司

環境監測結果



環境監測結果

空氣品質(廠址內)

頻率：每月二次

項目 年月份	天氣	TSP/24小時測 值	Pb	Cd	Hg
		$\mu\text{g}/\text{m}^3$	$\mu\text{g}/\text{Nm}^3$	$\mu\text{g}/\text{Nm}^3$	$\mu\text{g}/\text{m}^3$
環評背景值 (瀝青拌合廠)	-	51~213	-	-	-
空氣品質標準	-	250	-	-	-
114/10/02~03	晴天	6.0	<0.0022	<0.0006	<0.0010
114/10/20~21	陰天	39.0	0.0039	ND<0.000105	<0.0010
114/11/06~07	陰天	16.0	ND<0.000469	ND<0.000105	<0.0010
114/11/17~18	陰天	3.0	ND<0.000469	ND<0.000105	<0.0010

檢測單位：中環科技事業股份有限公司

環境監測結果

空氣品質(廠址外)

頻率：每季二次

項目		天氣	SO ₂	NO ₂	CO	THC	NMHC	C
			最高 小時平均值	最高 小時平均值	最高 小時平均值	日平均值	日平均值	最高 小時平均值
			ppm	ppm	ppm	ppm	ppm	ppm
環評背景值 (基隆市環境品質監測站)		-	0.056~0.153	-	5.1~9.7	-	-	-
空氣品質標準		-	0.1	-	35	-	-	0.12
114/11/22~26	暖暖國小	晴天	0.001	0.021	0.4	2.09	0.08	0.044
	瑞芳國小	晴天	0.001	0.027	0.5	2.16	0.16	0.035
	富貴新村	晴天	0.001	0.006	0.4	2.09	0.08	0.051
	港平新村	晴天	0.001	0.022	0.6	2.16	0.1	0.067

項目		天氣	TSP	PM ₁₀	Pb	Cd	Hg	HCl
			24小時測值	日平均值	-	-	-	-
			µg/m ³	µg/m ³	µg/Nm ³	µg/Nm ³	µg/Nm ³	ppm
環評背景值 (基隆市環境品質監測站)		-	107~279	-	-	-	-	-
空氣品質標準		-	250	125	-	-	-	-
114/11/22~26	暖暖國小	晴天	11	9	<0.0022	<0.0006	<0.0010	ND<0.0032
	瑞芳國小	晴天	17	15	0.0036	<0.0006	<0.0010	ND<0.0032
	富貴新村	晴天	71	52	0.0034	ND<0.000105	<0.0010	ND<0.0032
	港平新村	晴天	59	37	0.0062	0.0008	<0.0010	ND<0.0032

環評背景值：107~279 µg/m³

(依據環境影響評估報告書之P4-63資料來源：行政院環保署基隆市空氣品質檢測站民國79年各月逐時監測資料。)

檢測單位：中環科技事業股份有限公司

環境監測結果

異味

頻率：每月一次

項目 年月份	天氣	廠址周界			培德路 (東信路至深澳坑路段)		
		異味 (早)	異味 (中)	異味 (晚)	異味 (早)	異味 (中)	異味 (晚)
114/11/05	陰天	<10	<10	<10	<10	<10	<10

註:1.周界排放標準為50

2.異味污染物濃度小於10
(為無法聞出)

3.監測項目：異味污染物；
監測方法：NIEA A201.14A

項目 年月份	天氣	培德路 (東峰街至港平新村段)			深澳坑路 (港平新村至深澳國小段)		
		異味 (早)	異味 (中)	異味 (晚)	異味 (早)	異味 (中)	異味 (晚)
114/11/05	陰天	<10	<10	<10	<10	<10	<10

環評背景值：107~279 $\mu\text{g}/\text{m}^3$

(依據環境影響評估報告書之P4-63資料來源：行政院環保署基隆市空氣品質檢測站民國79年各月逐時監測資料。)

檢測單位：中環科技事業股份有限公司

環境監測結果

噪音

頻率：每月一次

年月份 \ 項目		天氣		港安新村		富貴新村		港平新村		信義國中		東信路與東光路交叉口	
		假日	非假日	假日	非假日	假日	非假日	假日	非假日	假日	非假日	假日	非假日
環評背景值	L _日	-	-	-		70.9		58.6		68.7		76.8	
	L _晚			-		65.3		55.8		64.3		76.3	
	L _夜			-		-		46.3		62.5		68.8	
法規值	L _日	-	-	74		71		71		76		76	
	L _晚			70		69		69		75		75	
	L _夜			67		63		63		72		72	
114/10/03 ~ 04	L _日	晴天	晴天	66.8	67.7	63.3	70.4	64.9	65.7	56.9	61.5	69.3	70.3
	L _晚			66.0	68.5	60.7	64.8	64.8	63.9	54.3	58.4	67.4	74.7
	L _夜			58.9	60.7	58.2	62.0	56.0	59.4	52.0	61.2	67.5	66.6
114/11/07 ~ 08	L _日	陰天	陰天	70.9	71.8	65.7	66.3	63.7	65.1	56.2	59.0	72.6	72.6
	L _晚			69.7	69.8	67.1	67.3	67.3	65.7	54.2	54.9	75.0	73.8
	L _夜			66.1	63.9	61.9	60.5	56.8	56.4	51.5	50.7	68.8	68.0

(依據環境影響評估報告書之P4-67資料來源：行政院環保署基隆市空氣品質檢測站民國79年各月逐時監測資料。)

檢測單位：中環科技事業股份有限公司

報 告 完 畢
敬 請 指 教

基隆市天外天垃圾資源回收(焚化)廠
相關營運資料歡迎上網查閱

網址 <https://www.klp.com.tw/nss/p/index>