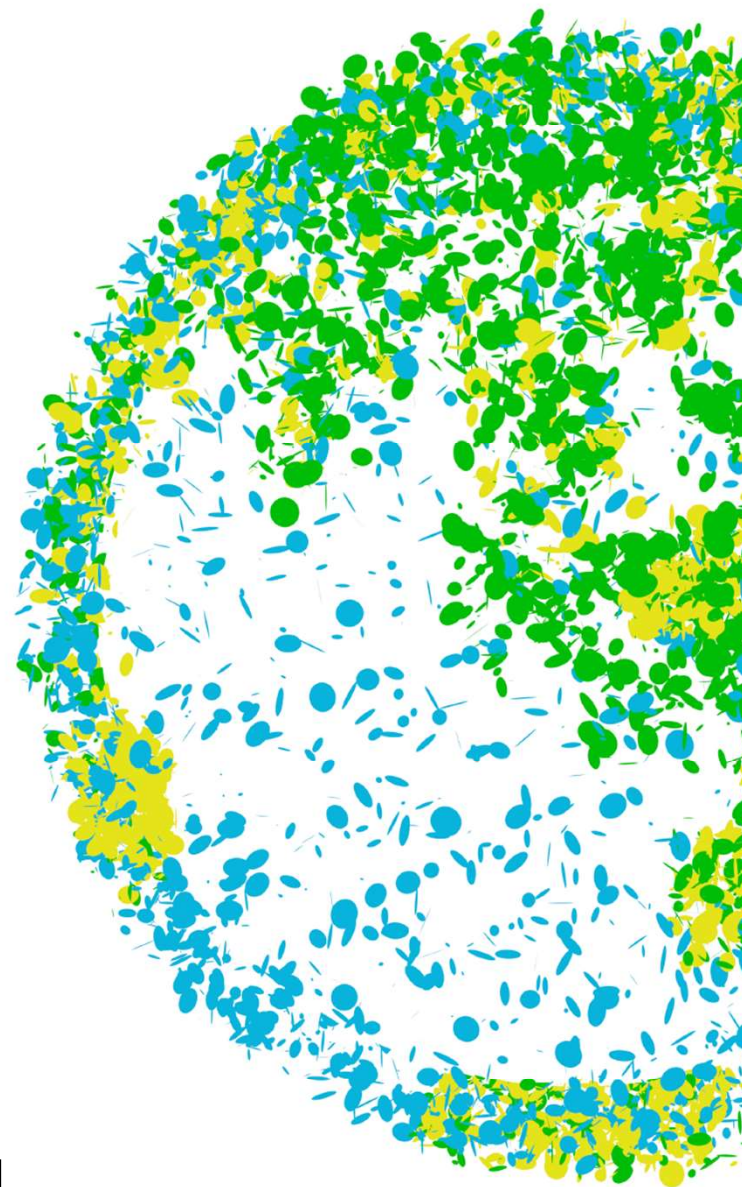


基隆市天外天垃圾資源回收(焚化)廠
營運概況說明及檢測記錄

信鼎技術服務股份有限公司

中華民國一百一十四年十月





簡報內容

- 廢棄物進廠情形
- 廢棄物處理情形
- 廢棄物進廠檢查記錄
- 煙道排放監測記錄
- 採樣分析結果
- 環境監測結果

廢棄物進廠情形

廢棄物進廠情形

年度	114					
月份	5	6	7	8	9	10
一般廢棄物(桃園市) (噸/月)	596.42	681.70	537.28	600.84	594.80	598.73
一般廢棄物 本市(噸/月)	7026.430	6625.810	6844.980	6417.830	6479.970	6835.970
一般廢棄物 離島(連江縣) (噸/月)	309.900	164.870	445.350	216.470	238.760	125.350
事業廢棄物(噸/月)	7679.920	9956.400	10316.010	8961.940	8594.140	8443.670
總量(噸/月)	15612.670	17428.780	18143.620	16197.080	15907.670	16003.720
平均(噸/日)	503.635	580.959	585.278	522.486	530.256	516.249
年累計量(噸)	79472.850	96901.630	115045.250	131242.330	130952.920	147246.050

廢棄物處理情形

廢棄物處理情形

年度	114					
月份	5	6	7	8	9	10
總量(噸/月)	10051.34	17496.37	18184.66	16796.61	16347.36	17168.61
平均(噸/日)	324.24	583.21	586.60	541.83	544.91	553.83
年累計量(噸)	77937.81	95434.18	113618.84	130415.45	146762.81	163931.42

廢棄物進廠檢查記錄

廢棄物進廠檢查記錄(1/3)

年度		114						
月份		5	6	7	8	9	10	年度總計
廢棄物 一般	進廠車次	2706	2542	2687	2688	2684	2641	26704
	檢查車次	944	874	935	922	988	909	9116
	檢查比率	35%	34%	35%	34%	37%	34%	34%
	違規件數	0	0	0	0	1	1	3
廢棄物 一般事業	進廠車次	1424	1648	1735	1609	1553	1511	15279
	檢查車次	1211	1463	1363	1230	1162	1165	12490
	檢查比率	85%	89%	79%	76%	75%	77%	82%
	違規件數	2	5	2	1	0	3	24

廢棄物進廠檢查記錄(2/3)

項目	違規日期					公司	車號	違規項目
	年	月	日	時	分			
1	114	10	30	19	41	上凡環保工程企業有限公司	KEK-6695	落地檢查後經吊車檢查縣違規載運尺寸過大(樹幹)導致吊車無法完全夾起，已開立糾舉單及不得焚化廢棄物(待退運)。
2	114	10	31	17	35	上凡環保工程企業公司	AAE-303	落地檢查後經吊車檢查縣違規載運尺寸過大(樹幹)導致吊車無法完全夾起，已開立糾舉單及不得焚化廢棄物(待退運)。

廢棄物進廠檢查記錄(3/3)

項目	違規日期					公司	車號	違規項目
	年	月	日	時	分			
1	114	10	14	14	15	基隆市環保局綜合區隊	736-TW	此車輛離場時尾門未關，撞到鐵捲門及紅綠燈感應器支架造成毀損，違反第十條第二十二款，對於廠區各項設備及植栽應避免破壞，若有毀損應照價賠償事宜。
2	114	10	30	20	24	上凡環保工程企業有限公司	KEK-6695	此車輛載運出磅時與前車跟車太近，柵欄卡住後斗自行搬開，造成柵欄毀損歪曲事宜。違反第十條第二十二款，對於廠區各項設備及植栽應避免破壞，若有毀損應照價賠償事宜。

煙道排放監測記錄

煙道排放監測記錄

項次			月份		(114)五月		(114)六月		(114)七月		(114)八月		(114)九月		(114)十月	
					最大小 時平均值	小時 平均值	最大小 時平均值	小時 平均值	最大小 時平均值	小時 平均值	最大小 時平均值	小時 平均值	最大小 時平均值	小時 平均值	最大小 時平均值	小時 平均值
OPACITY	10	#1B			1.78	1.49	1.67	1.59	1.34	1.27	1.33	1.26	1.35	1.29	1.26	1.21
	%	#2B			1.21	0.92	1.27	1.18	1.31	1.20	1.21	1.13	1.24	1.14	1.33	1.26
NOx	180	#1B			54.84	48.56	81.06	76.79	77.76	75.04	77.11	71.55	76.69	74.54	77.20	70.39
	ppm	#2B			54.90	49.60	80.67	77.27	78.62	75.59	75.59	70.41	82.08	70.65	78.77	76.01
SOx	80	#1B			9.36	5.53	5.64	3.74	4.00	3.39	6.20	4.13	4.13	3.56	5.93	4.28
	ppm	#2B			7.02	4.46	6.18	3.69	4.37	3.28	5.49	3.71	29.02	5.26	4.44	3.34
CO	120	#1B			38.73	8.59	35.83	10.73	35.73	12.73	51.99	13.90	39.73	15.79	66.03	15.69
	ppm	#2B			24.71	5.19	27.64	8.11	30.81	10.03	39.34	11.19	130.56	20.49	26.37	7.75
HCl	40	#1B			8.21	4.39	12.93	8.52	12.53	8.95	11.38	6.90	12.31	8.57	12.18	7.62
	ppm	#2B			6.37	3.47	10.87	5.68	9.61	5.30	9.83	5.01	8.76	4.05	9.25	5.29

採樣分析結果



採樣分析結果

固定污染源(一般項目)

頻率：每季一次

採樣日期	爐別	粒狀 污染物	硫氧化物	氮氧化物	一氧化碳	氯化氫	氨氣	總氟量	鉛及其化合物	鎘及其 化合物	汞及其 化合物
		mg/Nm ³	ppm	ppm	ppm	ppm	ppm	mg/Nm ₃	mg/Nm ³	mg/Nm ³	mg/Nm ³
法規	-	-	80	180	120	40	-	-	0.2	0.02	0.05
114/10/13	1	2	1	71	8	6	1	ND(<0.14)	ND(<0.00412)	ND(<0.0006)	0.0006

檢測單位：中環科技事業股份有限公司

採樣分析結果

廢氣(戴奧辛)

頻率：每季一次

114第四季#1B 10/28-10/30執行(檢測報告約需時60天)

檢測單位：中環科技事業股份有限公司

環境監測結果



環境監測結果

空氣品質(廠址內)

頻率：每月二次

項目 年月份	天氣	TSP/24小時測 值	Pb	Cd	Hg
		$\mu\text{g}/\text{m}^3$	$\mu\text{g}/\text{Nm}^3$	$\mu\text{g}/\text{Nm}^3$	$\mu\text{g}/\text{m}^3$
環評背景值 (瀝青拌合廠)	-	51~213	-	-	-
空氣品質標準	-	250	-	-	-
114/09/04~05	晴天	11.0	<0.0022	ND<0.000105	<0.0010
114/09/18~19	晴天	6.0	ND<0.000469	ND<0.000105	<0.0010
114/10/02~03	晴天	6.0	<0.0022	<0.0006	<0.0010
114/10/20~21	陰天	39.0	0.0039	ND<0.000105	<0.0010

檢測單位：中環科技事業股份有限公司

環境監測結果

空氣品質(廠址外)

頻率：每季二次

項目	天氣	SO ₂	NO ₂	CO	THC	NMHC	O ₃
		最高 小時平均值	最高 小時平均值	最高 小時平均值	日平均值	日平均值	最高 小時平均值
		ppm	ppm	ppm	ppm	ppm	ppm
環評背景值 (基隆市環境品質監測站)	-	0.056~0.153	-	5.1~9.7	-	-	-
空氣品質標準	-	0.1	-	35	-	-	0.12
114/10/11~15	暖暖國小	晴天	0.004	0.022	0.5	2.24	0.16
	瑞芳國小	晴天	0.001	0.013	0.4	2.21	0.15
	富貴新村	晴天	0.001	0.01	0.4	2.05	0.12
	港平新村	晴天	0.003	0.013	0.4	2.15	0.13

項目	天氣	TSP	PM ₁₀	Pb	Cd	Hg	HCl
		24小時測值	日平均值	-	-	-	-
		μg/m ³	μg/m ³	μg/Nm ³	μg/Nm ³	μg/Nm ³	ppm
環評背景值 (基隆市環境品質監測站)	-	107~279	-	-	-	-	-
空氣品質標準	-	250	125	-	-	-	-
114/10/11~15	暖暖國小	晴天	20	17	0.0054	0.0008	<0.0010
	瑞芳國小	晴天	14	12	<0.0022	ND<0.000105	<0.0010
	富貴新村	晴天	17	14	<0.0022	ND<0.000105	<0.0010
	港平新村	晴天	13	11	<0.0022	ND<0.000105	<0.0010

環評背景值：107~279 μg/m³

(依據環境影響評估報告書之P4-63資料來源：行政院環保署基隆市空氣品質檢測站民國79年各月逐時監測資料。)

檢測單位：中環科技事業股份有限公司

環境監測結果

異味

頻率：每月一次

項目 年月份	天氣	廠址周界			培德路 (東信路至深澳坑路段)		
		異味 (早)	異味 (中)	異味 (晚)	異味 (早)	異味 (中)	異味 (晚)
114/10/02	晴天	<10	<10	<10	<10	<10	<10

註:1.周界排放標準為50
2.異味污染物濃度小於10
(為無法聞出)
3.監測項目：異味污染物；
監測方法：NIEA A201.14A

項目 年月份	天氣	培德路 (東峰街至港平新村段)			深澳坑路 (港平新村至深澳國小段)		
		異味 (早)	異味 (中)	異味 (晚)	異味 (早)	異味 (中)	異味 (晚)
114/10/02	晴天	<10	<10	<10	<10	<10	<10

環評背景值：107~279 $\mu\text{g}/\text{m}^3$

(依據環境影響評估報告書之P4-63資料來源：行政院環保署基隆市空氣品質檢測站民國79年各月逐時監測資料。)

檢測單位：中環科技事業股份有限公司

環境監測結果

噪音

頻率：每月一次

年月份 \ 項目		天氣		港安新村		富貴新村		港平新村		信義國中		東信路與東光路交叉口	
		假日	非假日	假日	非假日	假日	非假日	假日	非假日	假日	非假日	假日	非假日
環評背景值	L _日	-	-	-	70.9	58.6	68.7	76.8					
	L _晚			-	65.3	55.8	64.3	76.3					
	L _夜			-	-	46.3	62.5	68.8					
法規值	L _日	-	-	74	71	71	76	76					
	L _晚			70	69	69	75	75					
	L _夜			67	63	63	72	72					
114/09/05 ~ 06	L _日	晴天	晴天	66.2	67.1	63.8	70.8	64.6	65.3	56.4	61.2	68.9	69.7
	L _晚			65.5	68.1	61.1	65.5	64.5	63.5	53.8	58.0	67.0	74.2
	L _夜			58.3	60.1	58.7	62.3	55.7	59.0	51.6	60.9	67.0	66.1
114/10/03 ~ 04	L _日	晴天	晴天	66.8	67.7	63.3	70.4	64.9	65.7	56.9	61.5	69.3	70.3
	L _晚			66.0	68.5	60.7	64.8	64.8	63.9	54.3	58.4	67.4	74.7
	L _夜			58.9	60.7	58.2	62.0	56.0	59.4	52.0	61.2	67.5	66.6

(依據環境影響評估報告書之P4-67資料來源：行政院環保署基隆市空氣品質檢測站民國79年各月逐時監測資料。)

檢測單位：中環科技事業股份有限公司

報 告 完 畢
敬 請 指 教

基隆市天外天垃圾資源回收(焚化)廠
相關營運資料歡迎上網查閱

網址 <https://www.klp.com.tw/nss/p/index>