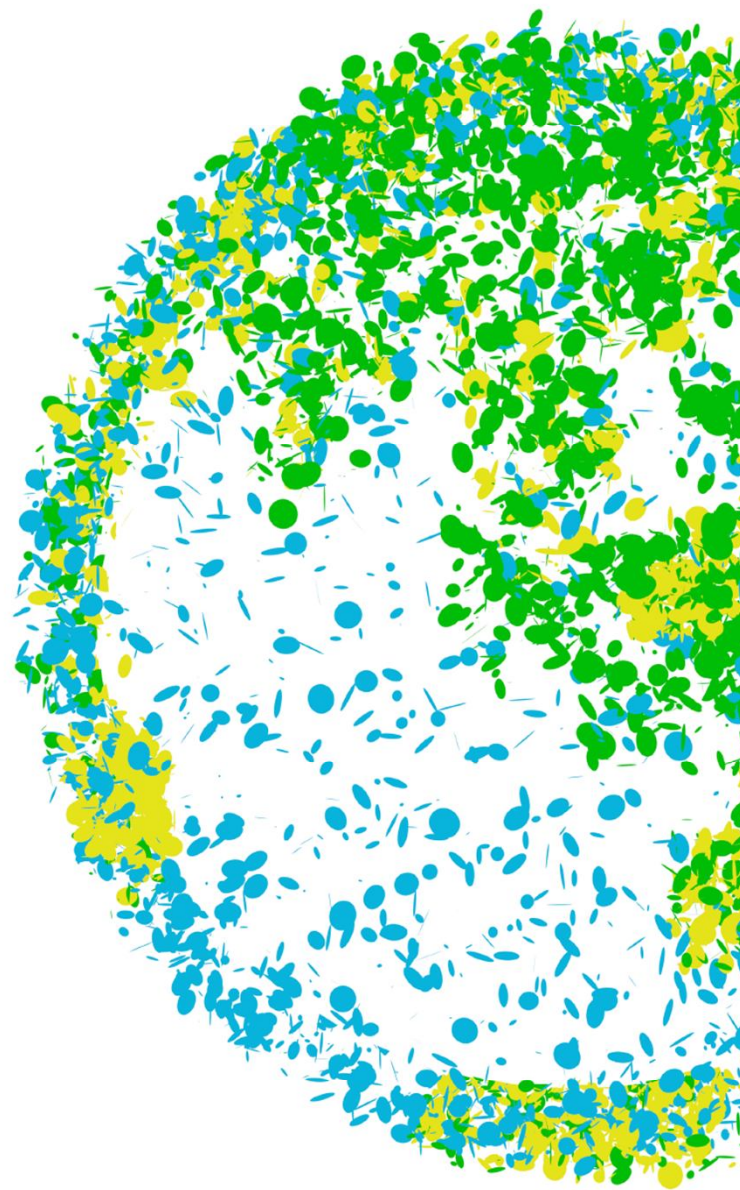


基隆市天外天垃圾資源回收(焚化)廠  
營運概況說明及檢測記錄

信鼎技術服務股份有限公司

中華民國一百一十二年九月





## 簡報內容

- 廢棄物進廠情形
- 廢棄物處理情形
- 廢棄物進廠檢查記錄
- 煙道排放監測記錄
- 採樣分析結果
- 環境監測結果

# 廢棄物進廠情形

# 廢棄物進廠情形

年度	112					
月份	4	5	6	7	8	9
一般廢棄物 本市(噸/月)	6633.370	6596.990	6881.360	7378.060	9017.150	8582.090
一般廢棄物 離島(連江縣) (噸/月)	403.570	185.840	239.970	306.630	138.740	290.060
事業廢棄物 (噸/月)	9386.170	8790.230	9033.140	9930.120	10542.650	8450.150
總量(噸/月)	16423.110	15573.060	16154.470	17614.810	19698.540	17322.300
平均(噸/日)	547.437	502.357	538.482	568.220	635.437	577.410
年累計量(噸)	65593.493	81166.553	97321.023	114935.833	134634.373	151956.673

# 廢棄物處理情形

# 廢棄物處理情形

年度	112					
月份	4	5	6	7	8	9
總量(噸/月)	16887.02	10988.26	17689.92	18132.39	17131.27	17041.31
平均(噸/日)	562.90	354.46	589.66	584.92	552.62	568.04
年累計量(噸)	68935.69	79923.95	97613.87	115746.26	132877.53	149918.84

# 廢棄物進廠檢查記錄

# 廢棄物進廠檢查記錄(1/3)

年度		112						
月份		4	5	6	7	8	9	年度總計
廢棄物 一般	進廠車次	2473	2566	2589	2687	2812	2748	23758
	檢查車次	853	908	869	976	1108	1012	8632
	檢查比率	34%	35%	34%	36%	39%	37%	36%
	違規件數	1	0	0	0	0	0	3
廢棄物 一般事業	進廠車次	1604	1560	1556	1639	1699	1545	14368
	檢查車次	1316	1333	1323	1473	1477	1468	12506
	檢查比率	82%	85%	85%	90%	87%	95%	87%
	違規件數	4	2	3	1	2	6	24



# 廢棄物進廠檢查記錄(2/3)

## 垃圾抽查結果-垃圾相關違規

項目	違規日期					公司	車號	違規項目
	年	月	日	時	分			
1	-	-	-	-	-	-	-	-

# 廢棄物進廠檢查記錄(3/3)

## 垃圾抽查結果-一般糾舉違規

項目	違規日期					公司	車號	違規項目
	年	月	日	時	分			
1	112	09	05	13	27	登基環境工程有限公司	602-R7	未蓋防護罩。
2	112	09	05	13	50	登基環境工程有限公司	KEL-0357	未蓋防護罩。
3	112	09	12	09	48	登基環境工程有限公司	201-R7	未蓋防護罩。
4	112	09	15	13	32	潔城環保工程有限公司	KES-5120	違反第十條第二十二款，此車輛載運出磅時未等柵欄升起即駛出，造成柵欄毀損歪曲事宜。
5	112	09	21	14	03	登基環境工程有限公司	602-R7	未蓋防護罩。
6	112	09	24	11	01	潔城環保工程有限公司	KES-5750	未蓋防護罩。

# 煙道排放監測記錄

# 煙道排放監測記錄

項次			月份		(112)四月		(112)五月		(112)六月		(112)七月		(112)八月		(112)九月	
			最大小時平均值	小時平均值	最大小時平均值	小時平均值	最大小時平均值	小時平均值	最大小時平均值	小時平均值	最大小時平均值	小時平均值	最大小時平均值	小時平均值	最大小時平均值	小時平均值
OPACITY	10	#1B	1.52	1.11	5.13	1.44	1.23	1.14	1.32	1.23	2.67	1.29	1.32	1.24		
	%	#2B	1.19	1.12	3.95	1.03	1.24	1.15	1.17	1.10	2.02	1.26	1.35	1.26		
NOx	180	#1B	78.59	72.59	60.58	54.22	79.60	74.64	82.15	77.52	76.34	70.28	80.36	76.78		
	ppm	#2B	79.28	77.28	54.00	48.94	76.99	74.68	79.03	76.07	77.95	71.81	74.74	72.13		
SOx	80	#1B	3.06	2.11	4.75	3.40	3.95	2.70	4.25	2.98	8.08	4.38	4.02	2.29		
	ppm	#2B	3.30	2.55	6.08	4.10	3.73	2.75	4.30	3.04	7.29	4.20	4.11	2.55		
CO	120	#1B	38.78	10.63	30.20	11.52	31.38	11.37	28.97	10.60	31.06	9.43	26.53	8.47		
	ppm	#2B	15.76	5.20	22.81	6.17	26.06	7.15	26.16	7.79	26.40	8.17	27.84	6.79		
HCl	40	#1B	12.67	8.54	8.66	5.79	12.97	8.57	12.90	8.82	13.57	9.41	13.61	9.82		
	ppm	#2B	12.47	8.93	7.97	4.93	12.31	8.07	13.57	9.06	13.78	8.32	12.50	8.27		

# 採樣分析結果



# 採樣分析結果

固定污染源(一般項目)

頻率：每季一次

採樣日期	爐別	粒狀 污染物	硫氧化 物	氮氧化 物	一氧化 碳	氯化氫	氨氣	總氮量	鉛及其化合 物	鎘及其 化合物	汞及其 化合物
		mg/Nm <sup>3</sup>	ppm	ppm	ppm	ppm	ppm	mg/N m <sup>3</sup>	mg/Nm <sup>3</sup>	mg/Nm <sup>3</sup>	mg/Nm <sup>3</sup>
法規	-	-	80	180	120	40	-	-	0.2	0.02	0.05
112/7/13	2	1	2	71	9	11	1	1	ND(<0.0077)	ND(<0.00077)	0.001

檢測單位：中環科技事業股份有限公司

# 採樣分析結果

廢氣(戴奧辛)

頻率：每季一次

項目	採樣日期	爐別	測值 (ng-TEQ/Nm <sup>3</sup> )
(1)	112/07/19~21	1	0.012

檢測單位：中環科技事業股份有限公司

# 環境監測結果





# 環境監測結果

空氣品質(廠址內)

頻率：每月二次

年月份 \ 項目	天氣	TSP/24小時 測值	Pb	Cd	Hg
		μg/m <sup>3</sup>	μg/Nm <sup>3</sup>	μg/Nm <sup>3</sup>	μg/m <sup>3</sup>
環評背景值 (瀝青拌合廠)	-	51~213	-	-	-
空氣品質標準	-	250	-	-	-
112/08/04~05	陰天	25.0	0.0068	<0.0006	<0.0010
112/08/17~18	陰天	16.0	0.0041	<0.0006	<0.0010
112/09/07~08	陰天	12.0	0.0036	<0.0006	<0.0010
112/09/21~22	晴天	27.0	<0.0024	ND<0.000058	<0.0010

檢測單位：中環科技事業股份有限公司

# 環境監測結果

空氣品質(廠址外)

頻率：每季二次

項目	天氣	SO <sub>2</sub>	NO <sub>2</sub>	CO	THC	NMHC	O <sub>3</sub>	
		最高 小時平均值	最高 小時平均值	最高 小時平均值	日平均值	日平均值	最高 小時平均值	
		ppm	ppm	ppm	ppm	ppm	ppm	
環評背景值 (基隆市環境品質監測站)	-	0.056~0.153	-	5.1~9.7	-	-	-	
空氣品質標準	-	0.1	-	35	-	-	0.12	
112/08/27-31	暖暖國小	晴天	0.0020	0.0090	0.90	2.26	0.16	0.0500
	瑞芳國小	晴天	0.0030	0.0100	0.40	2.30	0.20	0.0260
	富貴新村	陰天	0.0010	0.0100	0.30	2.02	0.13	0.0140
	港平新村	晴天	0.0030	0.0150	0.40	2.25	0.11	0.0290

項目	天氣	TSP	PM <sub>10</sub>	Pb	Cd	Hg	HCl	
		24小時測值	日平均值	-	-	-	-	
		µg/m <sup>3</sup>	µg/m <sup>3</sup>	µg/Nm <sup>3</sup>	µg/Nm <sup>3</sup>	µg/Nm <sup>3</sup>	ppm	
環評背景值 (基隆市環境品質監測站)	-	107~279	-	-	-	-	-	
空氣品質標準	-	250	125	-	-	-	-	
112/08/27-31	暖暖國小	晴天	20.00	17	0.0045	<0.0006	<0.0010	0.0065
	瑞芳國小	晴天	17.00	15	<0.0024	ND	<0.0010	ND
	富貴新村	陰天	31.00	16	0.0024	ND	<0.0010	ND
	港平新村	晴天	10.00	15	<0.0024	ND	<0.0010	ND

環評背景值：107~279 µg/m<sup>3</sup>

(依據環境影響評估報告書之P4-63資料來源：行政院環保署基隆市空氣品質檢測站民國79年各月逐時監測資料。)

檢測單位：中環科技事業股份有限公司

# 環境監測結果

異味

頻率：每月一次

年月份 \ 項目	天氣	廠址周界			培德路 (東信路至深澳坑路段)		
		異味 (早)	異味 (中)	異味 (晚)	異味 (早)	異味 (中)	異味 (晚)
112/09/04	雨天	<10	<10	<10	<10	<10	<10

註:1.周界排放標準為50

2.異味污染物濃度小於10  
(為無法聞出)

3.監測項目：異味污染物；  
監測方法：NIEA A201.14A

年月份 \ 項目	天氣	培德路 (東峰街至港平新村段)			深澳坑路 (港平新村至深澳國小段)		
		異味 (早)	異味 (中)	異味 (晚)	異味 (早)	異味 (中)	異味 (晚)
112/09/04	雨天	<10	<10	<10	<10	<10	<10

環評背景值：107~279  $\mu\text{g}/\text{m}^3$

(依據環境影響評估報告書之P4-63資料來源：行政院環保署基隆市空氣品質檢測站民國79年各月逐時監測資料。)

檢測單位：中環科技事業股份有限公司

# 環境監測結果

噪音

頻率：每月一次

年月份		項目	天氣		港安新村		富貴新村		港平新村		信義國中		東信路與東光路交叉口	
			假日	非假日	假日	非假日	假日	非假日	假日	非假日	假日	非假日	假日	非假日
環評背景值	L日	-	-	-	70.9	58.6	68.7	76.8						
	L晚			-	65.3	55.8	64.3	76.3						
	L夜			-	-	46.3	62.5	68.8						
法規值	L日	-	-	74	71	71	76	76						
	L晚			70	69	69	75	75						
	L夜			67	63	63	72	72						
112/08/27~28	L日	晴天	晴天	65.2	66.3	64.6	67.5	62.2	65.9	55.4	60.8	71.8	73.2	
	L晚			63.2	67.6	61.9	66.6	59.0	64.6	52.5	52.8	72.5	73.5	
	L夜			58.9	59.3	61.6	57.8	57.1	57.9	48.7	52.5	66.9	67.1	
112/09/08~09	L日	陰天	陰天	66.0	67.6	66.9	67.3	63.1	65.3	55.8	56.6	73.0	73.2	
	L晚			63.1	67.3	67.1	68.3	65.7	66.0	52.8	53.8	74.7	74.4	
	L夜			58.5	59.9	59.5	62.5	57.6	56.8	48.7	49.2	68.1	69.0	

(依據環境影響評估報告書之P4-67資料來源：行政院環保署基隆市空氣品質檢測站民國79年各月逐時監測資料。)

檢測單位：中環科技事業股份有限公司

# 報 告 完 畢 敬 請 指 教

基隆市天外天垃圾資源回收(焚化)廠  
相關營運資料歡迎上網查閱  
網址 <http://www.glp.sesc.com.tw/>